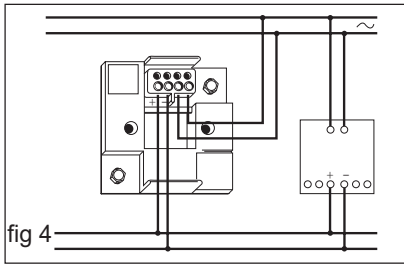
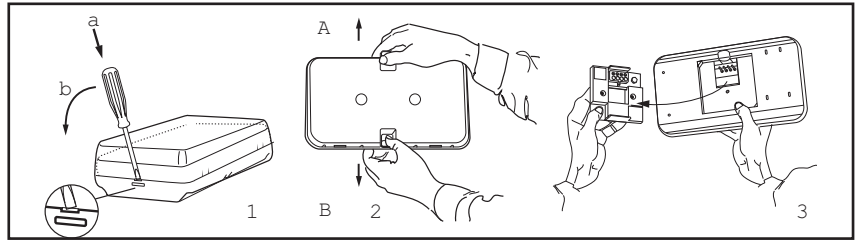


## NOTICE D'EMPLOI & D'ENTRETIEN

### Installation

Retirer le diffuseur du bloc en dégageant les systèmes d'accrochage à l'aide d'un tournevis (fig 1). Déverrouiller le bloc de sa platine en agissant sur les fourchettes A et B vers l'extérieur (fig 2). Extraire la platine de raccordement du bloc. (fig 3)  
 Fixer la platine en l'utilisant comme gabarit de perçage. S'assurer que la surface d'appui soit égale au piétement du bloc.



### Raccordement (fig 4)

#### Important

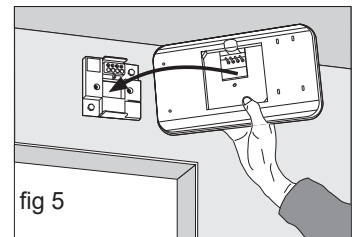
L'alimentation du bloc doit être prise entre la protection et l'interrupteur de commande d'éclairage normal du local ou du dégagement dans lequel il est installé.

- Raccorder la platine et le boîtier de télécommande au réseau.
- Raccorder entre elles, les bornes A+ de la platine et du boîtier de télécommande, puis les bornes B - platine/boîtier.

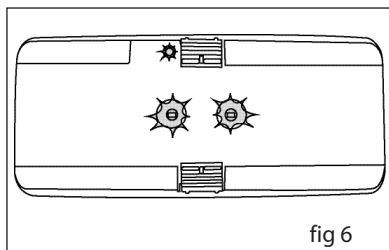
### Mise en place (fig 5)

Embrocher le bloc sur la platine, et verrouiller les fourchettes A et B vers l'intérieur.  
 • Remettre en place le diffuseur en l'encliquetant.

NOTA : Le diffuseur en place assure l'anti-déverrouillage des fourchettes A et B.



### Mise en service (fig 6)

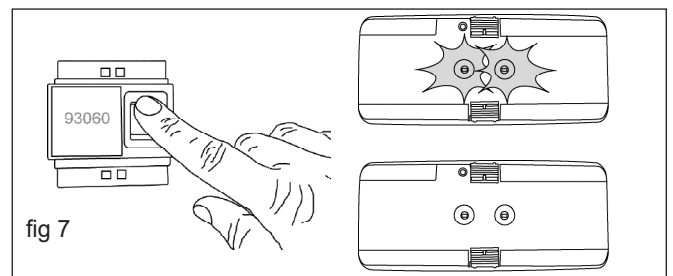


Les blocs et le boîtier de télécommande doivent être mis en charge pendant 24 heures. (Accumulateurs livrés déchargés)

- Mettre sous tension.
- Vérifier que les sources lumineuses sont allumées.
- Vérifier que la Led d'indication S.A.T.I est allumée verte.

### Vérification de l'installation

- Secteur absent, les sources lumineuses de secours s'allument.
- Actionner le boîtier de télécommande sur extinction puis sur allumage, vérifier si le bloc s'éteint et se rallume. (fig 7)
- Retour du secteur, le bloc se remet en veille.



### Positionnement des étiquettes

- Étiquettes repositionnables à l'intérieur du diffuseur suivant configuration ci-dessous.



### NOMENCLATURE

BAES - TYPE EVACUATION - FLUX 45 LUMENS 1 h : réf. LDE 50

BATTERIE NI-Cd - TYPE A réf. 29202

Dipositif lumineux de Veille : LED blanches non remplaçables

Dipositif lumineux de SECOURS : LED blanches non remplaçables

BATTERIES : TYPE A : ARTS 2 VNTCS HC - 2.4V 1,6 Ah  
 Ni-Cd



### Généralités

Les blocs autonomes ABAKX série LDE permettent de réaliser les tests réglementaires imposés par les textes officiels en toute conformité notamment avec le texte UTE C 12-201 pour les BAÉS. Ils sont en adéquation avec la norme NF C 71-820 et NF EN 62034.

### Descriptif des tests réalisés :

En permanence :	Contrôle de l'état de la source lumineuse de veille. Contrôle l'état du courant de charge.
Toutes les semaines :	Contrôle de la commutation veille/secours. Ce contrôle dure 10 secondes. Contrôle de l'état de la source lumineuse de secours. Contrôle de l'électronique.
Toutes les 26 semaines :	Contrôle de l'autonomie. Ce contrôle dure le temps de la durée assignée.

### Test manuel de la commutation :

Une impulsion de deux secondes sur le bouton allumage permet de lancer un test de commutation si le bloc a été alimenté pendant au moins une heure.

Dans le cas contraire le voyant d'état clignote alternativement vert / jaune 3 secondes indiquant la prise en compte de la demande. Le test sera alors effectué dès que le bloc aura été chargé sans interruption pendant 1 heure.

### Programmation des tests :

Deux possibilités :

1) Aucune action lors de l'installation, la programmation est effectuée de façon aléatoire.

2) Programmation des tests de tous les blocs simultanément.

Cette programmation peut être intéressante lorsque l'établissement comporte une période de fermeture hebdomadaire.

Cette programmation s'effectue 24 heures avant l'heure de test choisie, permettant ainsi sa réalisation pendant les heures de travail ou d'exploitation.

Exemple : Un bâtiment est ouvert du lundi au vendredi, on souhaite réaliser les tests le samedi matin. La programmation sera réalisée le vendredi matin.

Pour cela, après une charge continue d'une heure, lancer un test de commutation comme décrit précédemment. Pendant le test, appuyer consécutivement deux fois sur allumage de la télécommande.

Un clignotement rapide des sources lumineuses de secours pendant quelques secondes valide la programmation.

Un test d'autonomie aura lieu 24 heures après cette programmation puis toutes les 26 semaines.

3) Re-programmation en mode aléatoire : Appuyez sur le bouton allumage de la télécommande pendant 7 secondes puis relâcher.

Lors de la programmation le relâchement du bouton allumage de la télécommande entraîne le clignotement rapide de la led verte pendant 5 secondes indiquant que la programmation a bien été enregistrée.

### Certitude des résultats :

Afin que les tests soient significatifs, il faut que la batterie soit suffisamment chargée. Pour ce faire, le processeur analyse l'état de charge de celle-ci et décale les tests dans le cas où la charge est insuffisante. Par exemple pour un test d'autonomie, le processeur vérifie avant de lancer le test que la batterie a été chargée 24 heures. Dans le cas contraire, il attendra que celle-ci soit suffisamment chargée pour lancer un test. Ce report ne décale en rien la programmation et les tests suivants seront réalisés au jour et à l'heure choisis lors de la programmation.

# NOTICE TECHNIQUE

## Signification des leds :

Led verte ☺	Led jaune ☹	Secours	Veille	Signification
Eteinte	Eteinte	Eteinte	Allumée	Attente charge mini
Fixe	Eteinte	Eteinte	Allumée	Bloc en veille
Eteinte	Eteinte	Allumée	Eteinte	Bloc en secours
Eteinte	Eteinte	Eteinte	Eteinte	Bloc au repos
Clignote	Eteinte	Allumée	Eteinte	Bloc en test
Eteinte	Fixe	Eteinte	Allumée	Défaut Led ou électronique
Eteinte	Fixe	Eteinte	Eteinte	Défaut Led ou électronique
Eteinte	Clignote	Eteinte	Allumée	Défaut batterie
Eteinte	Clignote	Clignote	Allumée	Programmation enregistrée
Clignote	Clignote	Eteinte	Allumée	Demande test enregistrée

## Réparation du bloc après un message de défaut :

### Défaut Leds ou électronique :

Contactez le service après vente ABAKX.

### Défaut batterie :

Déposer le bloc et procéder au remplacement de la batterie par une batterie de marque et de référence identique à celle définie dans la notice ou sur le produit en se reportant à la référence du bloc. Remonter le bloc sur sa platine, attendre que la led verte soit allumée.

**ELAUL** SCOP  
ECLAIRAGE  
DE SECURITE **ABAKX**

# LDE 50 EVACUATION



## Certification

Tenue au fil incandescent : 850°C.

## Licence

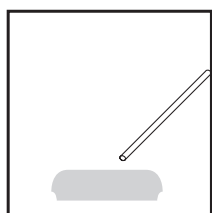
Les caractéristiques certifiées sont disponibles auprès du LCIE (Laboratoire Central des Industries Électriques) [www.lcie.fr](http://www.lcie.fr) ou [www.marque-nf.com](http://www.marque-nf.com)

La licence détaillée de ce produit est téléchargeable sur notre site Internet [www.abakx.com](http://www.abakx.com).

Normes de références :  
- NF EN 60598  
- NF EN 60-598.2.22  
- NF C71-801  
- NF EN 62034  
- NF C71-820

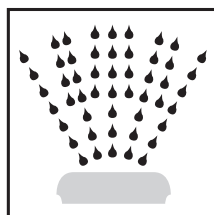
Degrés de protection : IP 42 / IK 07

Protégé contre les corps solides  
supérieurs à 1 mm (outils, fils).



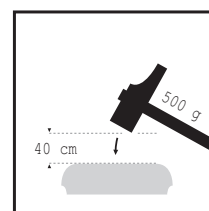
4

Protégé contre les gouttes d'eau  
(inclinaison 15°)



2

Énergie de choc :  
2,5 joules.



IK 07

## Entretien

Les blocs autonomes ne nécessitent pas d'entretien particulier. Les vérifications périodiques de bon fonctionnement sont effectuées selon la réglementation en vigueur de façon automatique, voir notice technique série LDE pour plus de détails.

### **Important :**

Si l'autonomie est inférieure à 1 heure, (clignotement lent de la led jaune), remplacer la batterie.

## Garanties

A compter de la date d'achat, cet appareil est garanti un an, sous réserve d'une utilisation conforme aux instructions du constructeur.

Dans le cas d'une panne pendant la période de garantie, l'adresse d'échange ou de réparation sera indiquée sur la facture.

**ELAUL** SCOP  
ECLAIRAGE  
DE SECURITE **ABAKX**